

# HERZLICH WILLKOMMEN



## Der Basler Frauenverein am Heuberg stellt sich vor

### Erfahren...

Der BFV setzt sich seit der Gründung 1901 aktiv und mit finanziellen Zuwendungen für Frauen, Kinder und Familien ein.

### Professionell...

Für sein Angebot an professionellen Dienstleistungen beschäftigt der BFV über 540 Voll- und Teilzeitangestellte, davon ca. 160 in Ausbildung.

### Verlässlich...

Finanziert werden die Dienstleistungen des BFV aus Subventionen von Bund und Kantonen, Elternbeiträgen, Firmenbeiträgen sowie Spenden und Legaten.



## Die Geschäftsleitung im Jahr 2011



Heidi Meier Raff  
*Geschäftsführerin*



Tessa Müller  
*Bereichsleiterin KH +  
Beratungsstellen*



Jacqueline Zingarelli  
*Bereichsleiterin TH*



Roland Friederich  
*Finanzen + Controlling*



Johanna Marty  
*Personal und QM*



Marianne Habegger  
*Bereichsleiterin TH*



Daniela Rezia  
*Marketing*

## Basler Frauenverein anno 1901

Die Gründungspräsidentin  
Lily Zellweger-Steiger  
(1862-1914) gründet den  
Basler Frauenverein  
zur Hebung der  
Sittlichkeit



## Basler Frauenverein anno 1906

**Eröffnung der Kinderstation  
(heute: Tagesheime und  
Kinderheime)**



## Basler Frauenverein anno 1907

**Gründung des Zweiges Frauenfürsorge und  
Rechtsschutz (heute: Frauen- und Rechtsberatung)**



## Der BFV heute

Wir stehen ein für

- die Stärkung von Frauen, Kindern und Familien
- die Vereinbarkeit von Familie und Beruf
- Chancengerechtigkeit und Integration
- Vielfalt und Vertrauen



## Der BFV in ein paar Zahlen

- Mehr als CHF 30 Millionen Umsatz
- Bilanzsumme von über CHF 20 Millionen
- Über 540 Mitarbeitende
- Über 500 Vereinsmitglieder



## Drei wichtige Erfolgsfaktoren

### Kundinnen / Kunden

Unsere Angebote orientieren sich am Kundenbedarf und werden laufend den neuesten Entwicklungen angepasst.

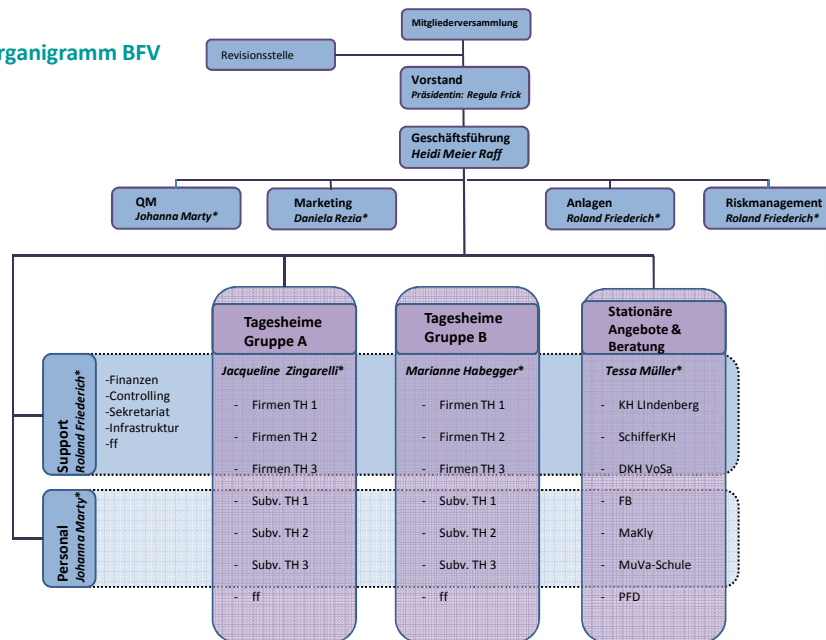
### Mitarbeitende

Wir fördern Vielfalt, Professionalität, Eigenverantwortung und anerkennen besonderes Engagement und Leistung.

### Finanzen

Wir setzen die uns zur Verfügung gestellten Mittel überprüfbar wirkungsvoll und nachhaltig ein.

## Organigramm BFV



\* Mitglied der Geschäftsleitung

## Die zwei Bereiche

- Stationäre Angebote und Beratungsstellen
- Tagesbetreuung

## Stationäre Angebote

- Kinderheim Lindenberg, direkt am Rhein, mit 32 Plätzen
- Schifferkinderheim in Kleinhüningen, mit 32 Plätzen
- Durchgangs- und Beobachtungsheim *Im Vogelsang* an 2 Standorten mit 19 Plätzen

## Beratung

- Frauenberatung mit Rechtsberatung
- Pflegefamiliendienst
- Mutter- und Vater-Schule für Säuglingspflege



## Tagesbetreuung

- 18 Tagesheime mit subventionierbaren Plätzen
- 5 Tagesheime im Firmenauftrag
- ca. 60 Firmenplätze
- Betreuung von über 1200 Kindern
- 75 Lehrstellen



## Qualitätsmanagement

Der BFV

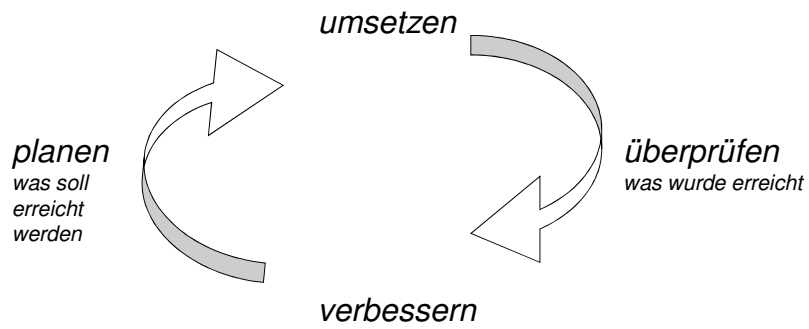
- versteht sich als „lernende Organisation“
- verbessert laufend das Angebot aufgrund von Vision und Strategie
- optimiert die definierten Prozesse und setzt sie um

## Herausforderungen

- Wie können wir Beziehungsarbeit messen?
- Wie erkennen die MA im Alltag, ob sie gute Arbeit leisten?
- Wie können wir systematisch dokumentieren ohne «Schreibtischtäter» zu werden?
- Welchen Nutzen ziehen wir aus dem Qualitätsmanagement für die tägliche Arbeit?



## Der Regelkreis



## Kommunikation beim BFV

- *Im Dialog*: erscheint 3-4 Mal pro Jahr
- monatlicher Newsletter
- [www.baslerfrauenverein.ch](http://www.baslerfrauenverein.ch)
- Intranet

## HERZLICHEN DANK!

Ich danke Ihnen für Ihr Interesse, wünsche dem Team und den Besucher/innen von **planet 13** von Herzen alles Gute und hoffe, dass Sie die Angebote unseres Vereins in Basel zukünftig auch unter dem neuen Namen **familea** finden werden!

